

รายงานสถานการณ์วิสาหกิจขนาดกลางและขนาดย่อม ประจำเดือนกันยายน 2558

บทสรุปผู้บริหาร

ภาวะเศรษฐกิจวิสาหกิจขนาดกลางและขนาดย่อม ด้านธุรกิจภาคการค้าและบริการ โดยดัชนีความเชื่อมั่นภาคการค้าและบริการ เดือนสิงหาคม 2558 พบว่า มีค่าดัชนี 45.4 ปรับตัวเพิ่มขึ้นจาก 39.7 ในเดือนก่อน โดยองค์ประกอบปรับตัวเพิ่มขึ้น ได้แก่ กำไร การจ้างงานและยอดจำหน่าย เนื่องจากผู้ประกอบการมีความคาดหวังว่าเศรษฐกิจในระยะต่อไปน่าจะปรับตัวดีขึ้น จากการประกาศนโยบายกระตุ้นเศรษฐกิจที่มุ่งเน้นมาตรการในการส่งเสริมและให้ความช่วยเหลือผู้ประกอบการ SMEs

เมื่อเปรียบเทียบดัชนีความเชื่อมั่น 4 ภาคธุรกิจ ระหว่าง ดัชนีความเชื่อมั่นผู้ประกอบการภาคการค้าและบริการ (TSSI) ดัชนีความเชื่อมั่นภาคอุตสาหกรรม (TISI) ดัชนีความเชื่อมั่นทางธุรกิจ (BSI) และดัชนีความเชื่อมั่นผู้บริโภค (CCI) พบว่า ดัชนี TSSI TISI และ CCI ปรับตัวลดลงจากเดือนก่อน ส่วนดัชนี BSI ทรงตัวจากเดือนก่อน เนื่องจากผู้ประกอบการมีความคาดหวังว่าเศรษฐกิจในระยะต่อไปน่าจะปรับตัวดีขึ้น จากการประกาศนโยบายกระตุ้นเศรษฐกิจที่มุ่งเน้นมาตรการในการส่งเสริมและให้ความช่วยเหลือผู้ประกอบการ SMEs อีกทั้งปัญหาภัยแล้งและราคาพืชผลทางการเกษตร โดยเฉพาะข้าวและยางพาราที่ทรงตัวอยู่ในระดับต่ำ

ส่วนภาคอุตสาหกรรม ดัชนีผลผลิตอุตสาหกรรมมีค่าดัชนี (มูลค่าเพิ่ม) เดือนสิงหาคม 2558 อยู่ที่ 78.0 ปรับตัวลดลงเมื่อเทียบกับเดือนเดียวกันของปีก่อน ร้อยละ 3.1 ส่วนอัตราการใช้กำลังการผลิตมีค่าดัชนีอยู่ที่ 39.6 ลดลงจากช่วงเดียวกันของปีก่อน ซึ่งมีดัชนีอยู่ที่ 40.4

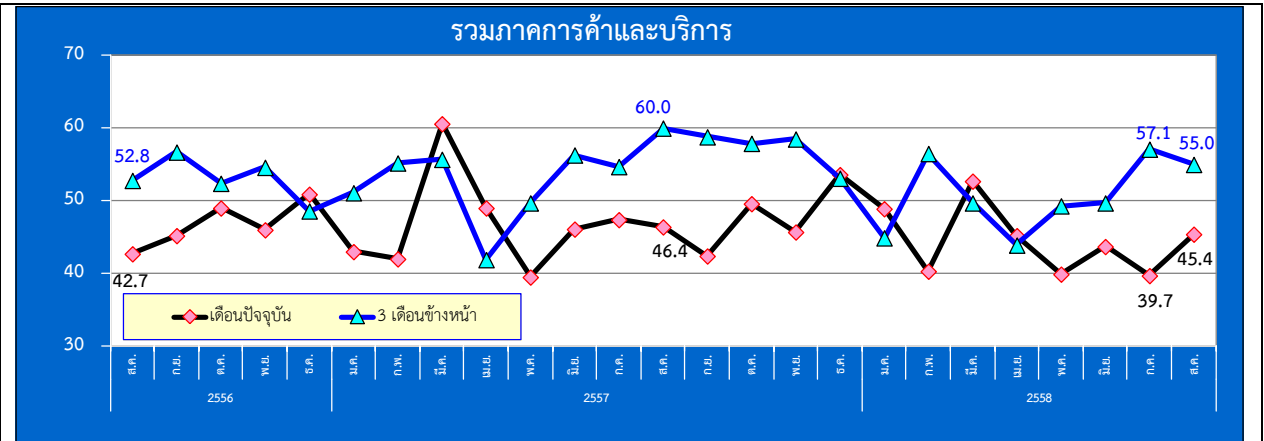
การจัดตั้งและสิ้นสภาพกิจการเดือนสิงหาคม 2558 พบว่า ในส่วนการจัดตั้งกิจการใหม่จำนวน 4,901 ราย หดตัวจากเดือนเดียวกันของปีก่อนร้อยละ 5.5 ส่วนการยกเลิกกิจการมีจำนวน 1,540 ราย ขยายตัวจากเดือนเดียวกันของปีก่อน ร้อยละ 24.8

เมื่อพิจารณาด้านการส่งออกเดือนสิงหาคม 2558 พบว่า SMEs มีมูลค่าการส่งออก 172,390.61 ล้านบาท ขยายตัวร้อยละ 18.3 เมื่อเทียบกับเดือนเดียวกันของปีก่อน และขยายตัวร้อยละ 8.9 เมื่อเทียบกับเดือนก่อนหน้า และเมื่ออยู่ในรูปดอลลาร์สหรัฐฯ มีทิศทางขยายตัวร้อยละ 9.7 สำหรับสินค้าสำคัญที่ขยายตัวสูง ได้แก่ หมวดยานยนต์และเครื่องประดับ และหมวดยานพาหนะ ส่วนตลาดสำคัญที่มีการขยายตัว ได้แก่ กลุ่มตลาดอาเซียน ประเทศสหรัฐอเมริกา กลุ่มสหภาพยุโรป (EU-27) และประเทศจีน ส่วนตลาดส่งออกที่มีการหดตัวลงมีเพียงประเทศญี่ปุ่น เท่านั้น

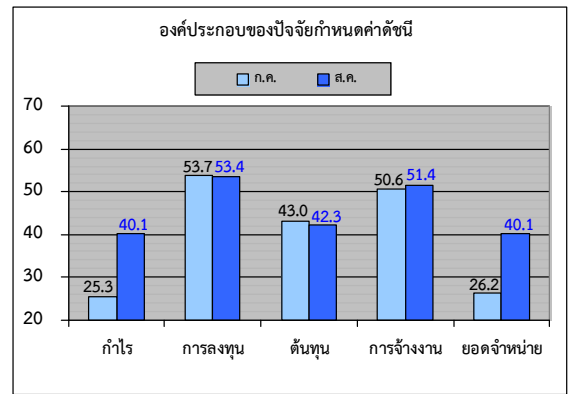


ดัชนีความเชื่อมั่นผู้ประกอบการภาคการค้าและบริการรายเดือน (TSSI)

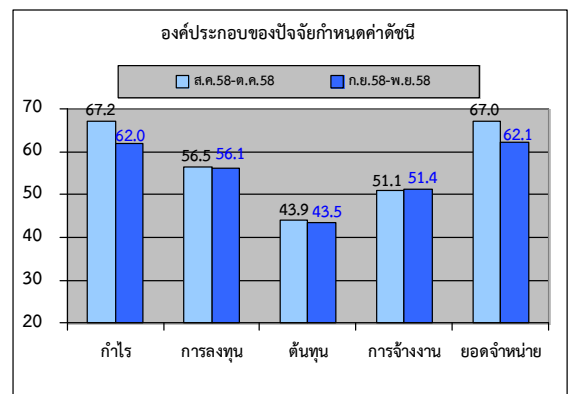
❖ ความเชื่อมั่น TSSI (SMEs) ประจำเดือนสิงหาคม ปี 2558



❖ ดัชนี TSSI SMEs ภาคการค้าและบริการ สิงหาคม 2558 เท่ากับ 45.4 ปรับตัวเพิ่มขึ้นจาก 39.7 ในเดือนก่อน โดยองค์ประกอบปรับตัวเพิ่มขึ้น ได้แก่ กำไร การจ้างงานและยอดจำหน่าย เนื่องจากผู้ประกอบการมีความคาดหวังว่าเศรษฐกิจในระยะต่อไปน่าจะปรับตัวดีขึ้น จากการประกาศนโยบายกระตุ้นเศรษฐกิจที่มุ่งเน้นมาตรการในการส่งเสริมและให้ความช่วยเหลือผู้ประกอบการ SMEs และวิธีเพิ่มงบประมาณเข้าสู่ระบบเศรษฐกิจระดับล่างหรือรากหญ้า ซึ่งจะส่งผลให้เศรษฐกิจของประเทศกลับมามีความคึกคักเพิ่มขึ้น

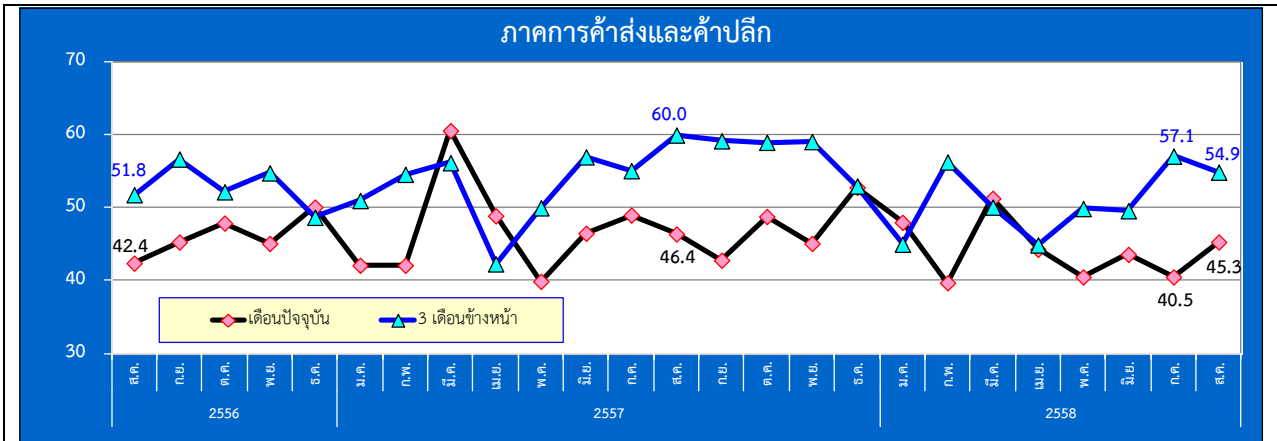


❖ ดัชนีคาดการณ์ 3 เดือนปรับตัวลดลงจากเดือนก่อนที่ระดับ 57.1 มาอยู่ที่ระดับ 55.0 โดยเป็นการปรับตัวลดลงขององค์ประกอบได้แก่ กำไร การลงทุนและยอดจำหน่าย เนื่องจากสถานการณ์ภาคการเกษตรที่ไม่สู้ดีนักอันเป็นผลจากสถานการณ์ภัยแล้วในช่วงที่ผ่านมา อีกทั้งระดับราคาสินค้าเกษตรสำคัญยังคงได้รับผลกระทบจากความต้องการของตลาดโลกลดลงอันเป็นผลจากภาวะเศรษฐกิจโลกที่ชะลอตัวส่งผลให้รายได้เกษตรกรลดลงต่อเนื่อง ส่วนด้านการลงทุนในตลาดหลักทรัพย์ปรับตัวลดลงต่อเนื่องจากเดือนก่อน

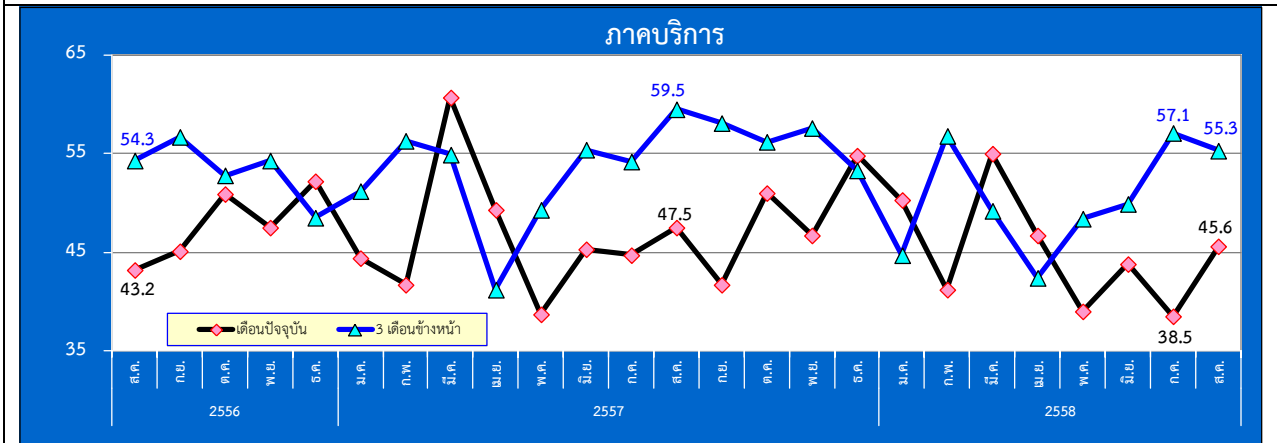


ดัชนีความเชื่อมั่นผู้ประกอบการภาคการค้าและบริการรายเดือน (TSSI)

❖ ความเชื่อมั่น TSSI (SMEs) ประจำเดือนสิงหาคม ปี 2558



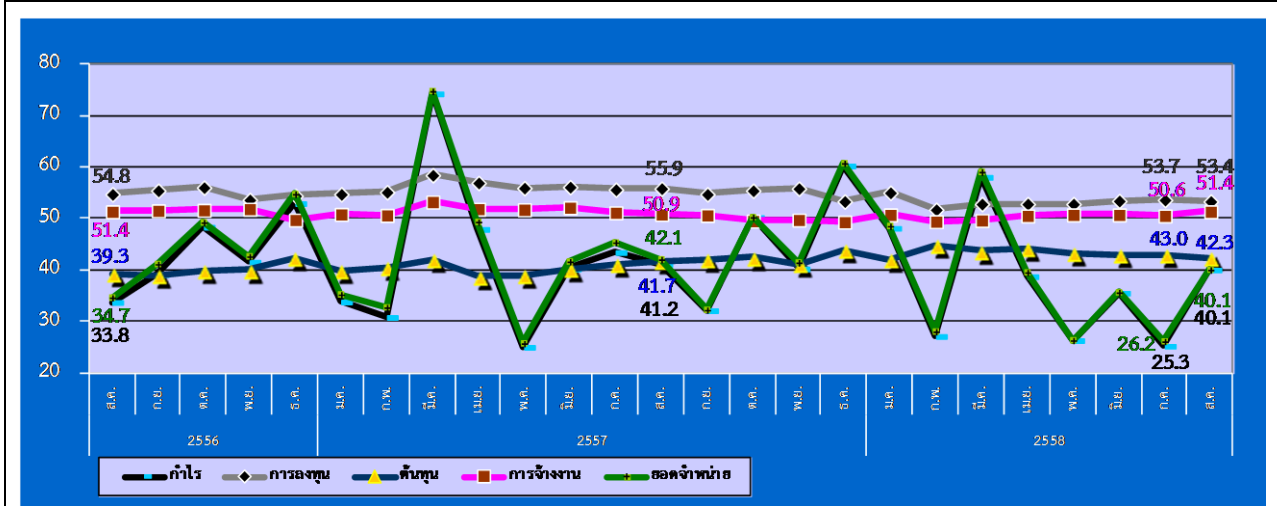
ดัชนี TSSI SMEs ภาคการค้าส่งและค้าปลีก สิงหาคม 2558 เท่ากับ 45.3 ปรับตัวเพิ่มขึ้นจาก 40.5 ในเดือนก่อน ซึ่งเป็น การปรับตัวเพิ่มขึ้นขององค์ประกอบด้านกำไร การจ้างงานและยอดจำหน่าย เป็นหลัก ในส่วนภาคการค้า อยู่ในระดับเพิ่มขึ้น เท่ากับ 46.5 จากระดับ 43.0 ในเดือนก่อน ในส่วนภาคการค้าปลีก อยู่ในระดับเพิ่มขึ้นเท่ากับ 44.9 จากระดับ 39.6 โดยสาขา ธุรกิจที่ปรับตัวเพิ่มขึ้น อาทิ ค้าส่งสินค้าเกษตร สถานีบริการน้ำมัน เป็นต้น เนื่องจากในเดือนนี้เป็นช่วงเทศกาลวันแม่ประชาชนมี การเดินทางและใช้จ่ายเพิ่มมากขึ้นกว่าปกติ อีกทั้งผู้ประกอบการมีความคาดหวังว่าเศรษฐกิจในระยะต่อไปน่าจะปรับตัวดีขึ้น ภายหลังการปรับคณะรัฐมนตรีและมีการออกมาตรการกระตุ้นเศรษฐกิจชุดใหม่



ดัชนี TSSI SMEs ภาคบริการ สิงหาคม เท่ากับ 45.6 ปรับตัวเพิ่มขึ้นจาก 38.5 ในเดือนก่อน จากองค์ประกอบด้านกำไร และยอดจำหน่ายที่เพิ่มขึ้น ส่วนสาขาธุรกิจปรับตัวเพิ่มขึ้นสูง ได้แก่ บริการการท่องเที่ยว การขนส่ง ร้านอาหาร/ภัตตาคาร และ โรงแรม เป็นต้น เนื่องจากสถานการณ์ด้านการท่องเที่ยวในปีนี้มีทิศทางคึกคักอย่างต่อเนื่องโดยจำนวนนักท่องเที่ยวต่างชาติเดินทางเข้ามาในช่วง 7 เดือนแรกของปี (มกราคม-กรกฎาคม 2558) มีจำนวน 17.39 ล้านคน ปรับตัวเพิ่มขึ้นถึงร้อยละ 29.91 เมื่อ เทียบกับช่วงเดียวกันของปีที่ผ่านมา และเป็นการปรับตัวเพิ่มขึ้นของจำนวนนักท่องเที่ยว 10 เดือนต่อเนื่องนับตั้งแต่เดือนตุลาคมปี ที่ที่ผ่านมา รวมถึงการจัดกิจกรรมส่งเสริมการท่องเที่ยวของหน่วยงานที่กำกับดูแลด้านการท่องเที่ยวอย่างต่อเนื่อง

ดัชนีความเชื่อมั่นผู้ประกอบการภาคการค้าและบริการรายเดือน (TSSI)

❖ ความเชื่อมั่น TSSI (SMEs) แยกตามองค์ประกอบธุรกิจปี (สิงหาคม 2556 – สิงหาคม 2558)



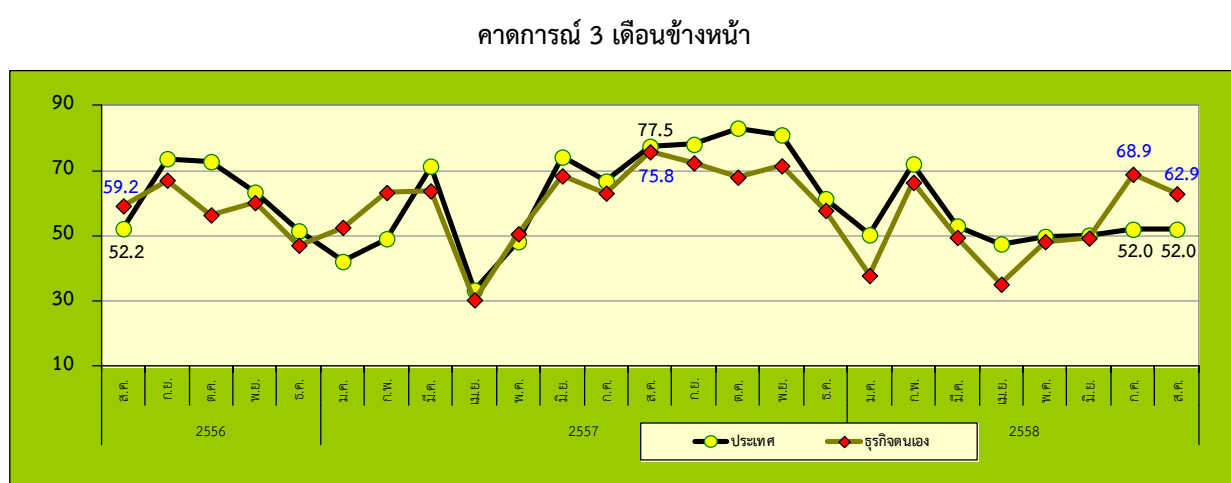
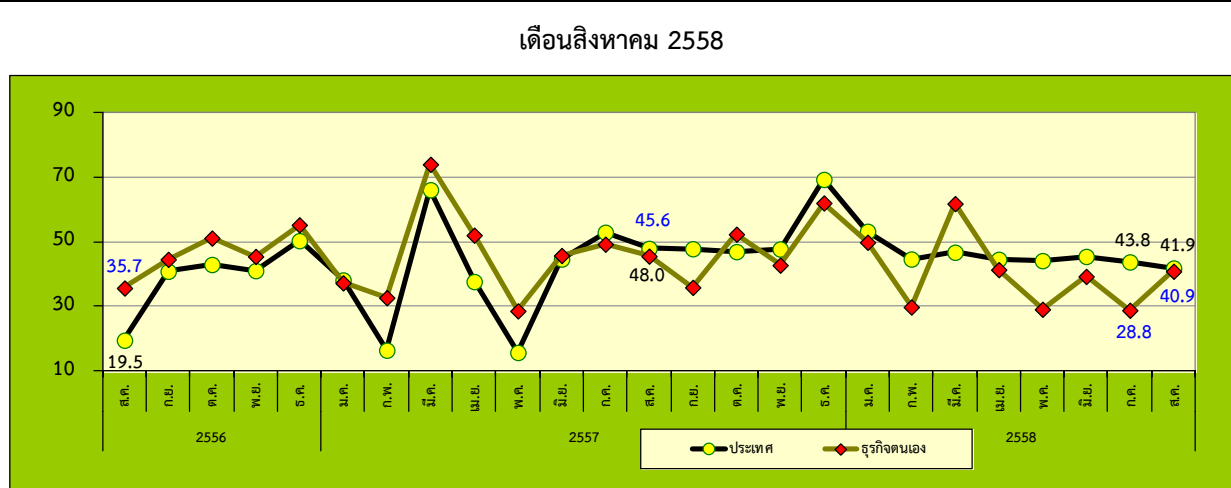
❖ องค์ประกอบของดัชนีในปัจจุบันส่วนใหญ่ปรับตัวเพิ่มขึ้น ได้แก่ ด้านกำไร การจ้างงานและยอดจำหน่าย โดยค่าดัชนีปรับตัวลดลงจากเดือนสิงหาคม 2558 อยู่ที่ระดับ 40.1 51.4 และ 40.1 ตามลำดับ

❖ องค์ประกอบของดัชนีในปัจจุบันที่ปรับตัวลดลง ได้แก่ ดัชนีด้านการลงทุนและต้นทุน อยู่ที่ระดับ 53.4 และ 42.3

ที่มา : รายงานดัชนีความเชื่อมั่นผู้ประกอบการภาคการค้าและบริการ เดือนสิงหาคม 2558

ดัชนีความเชื่อมั่นผู้ประกอบการภาคการค้าและบริการรายเดือน (TSSI)

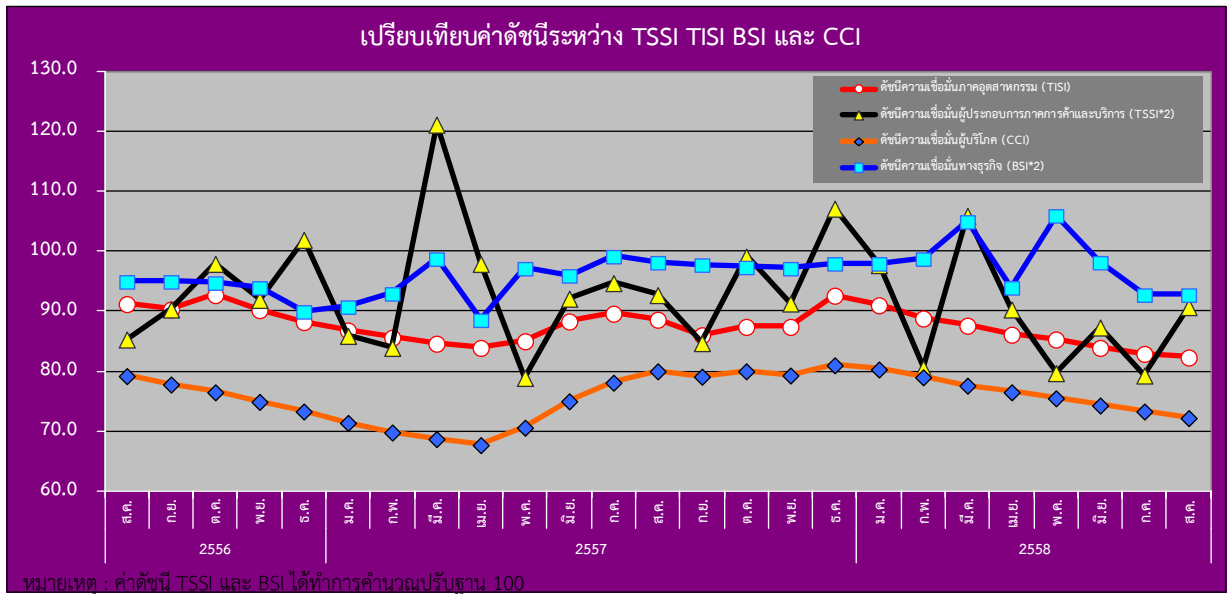
❖ ความเชื่อมั่นต่อภาวะเศรษฐกิจประเทศและธุรกิจตนเองของ SMEs



❖ ค่าดัชนีดัชนีความเชื่อมั่นของผู้ประกอบการ SMEs ภาคการค้าและบริการต่อภาวะเศรษฐกิจของประเทศในปัจจุบันปรับตัวลดลงอยู่ที่ระดับ 41.9 จากระดับ 43.8 ขณะที่ความเชื่อมั่นต่อภาวะธุรกิจตนเองในปัจจุบันปรับตัวเพิ่มขึ้นอยู่ที่ระดับ 40.9 จากระดับ 28.8 ในเดือนก่อน สำหรับค่าดัชนีคาดการณ์ 3 เดือนข้างหน้าความเชื่อมั่นต่อภาวะเศรษฐกิจของประเทศอยู่ในระดับทรงตัวและต่อธุรกิจตนเองปรับตัวเพิ่มขึ้นอยู่ที่ระดับ 62.9 จากระดับ 68.9 แสดงให้เห็นว่าผู้ประกอบการมีความเชื่อมั่นในปัจจุบันยังไม่ดีนัก ส่วนคาดการณ์มีความเชื่อมั่นที่ดีกว่า

ดัชนีความเชื่อมั่นผู้ประกอบการภาคการค้าและบริการรายเดือน (TSSI)

❖ เปรียบเทียบดัชนีความเชื่อมั่น 4 ภาคธุรกิจระหว่าง TSSI, TISI, BSI และ CCI รายเดือน

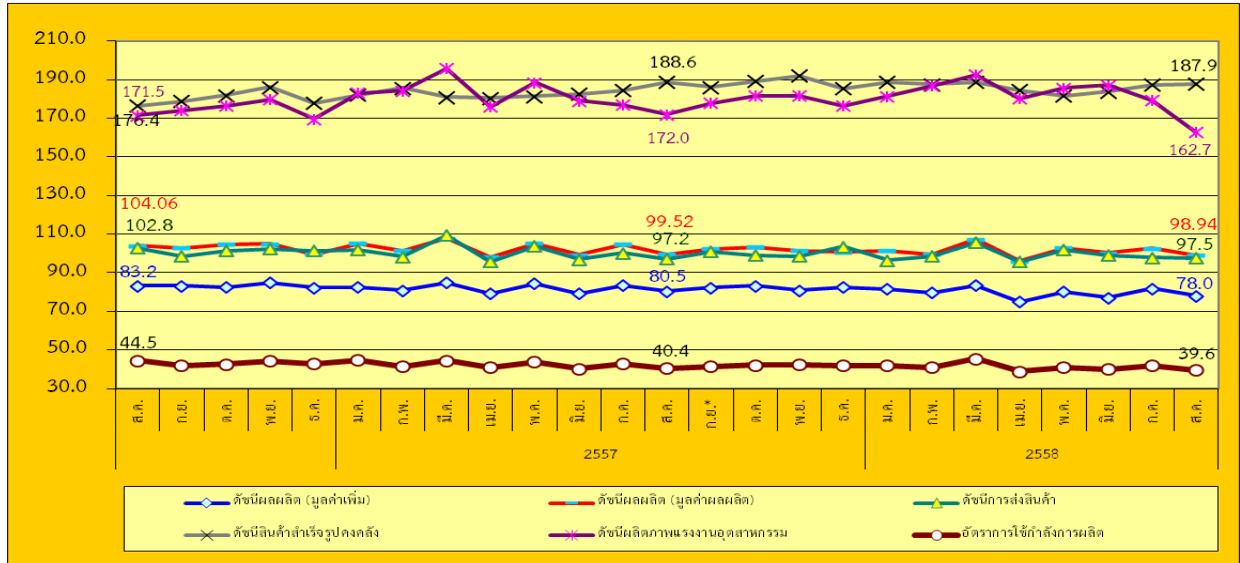


- ❖ ค่าดัชนีความเชื่อมั่นในภาพรวมของดัชนีทั้ง 4 ภาคธุรกิจ ได้แก่ TSSI ปรับตัวเพิ่มขึ้น TISI CCI ปรับตัวลดลง ส่วน BSI ทรงตัวจากเดือนก่อนโดยค่าดัชนีทั้ง 4 ภาคธุรกิจในเดือนสิงหาคม 2558 อยู่ที่ระดับ 90.8 82.4 72.3 และ 92.8 ตามลำดับ
- ❖ ดัชนี TSSI ปรับตัวเพิ่มขึ้นในเดือนสิงหาคม 2558 จากองค์ประกอบด้านยอดขายจำหน่ายและกำไร เนื่องจากผู้ประกอบการมีความคาดหวังว่าเศรษฐกิจในระยะต่อไปน่าจะปรับตัวดีขึ้น จากการประกาศนโยบายกระตุ้นเศรษฐกิจที่มุ่งเน้นมาตรการในการส่งเสริมและให้ความช่วยเหลือผู้ประกอบการ SMEs
- ❖ ดัชนี TISI ปรับตัวลดลง จากองค์ประกอบด้านยอดคำสั่งซื้อโดยรวม ยอดขายโดยรวม ปริมาณการผลิต และผลประกอบการ จากความกังวลต่อภาวะซบเซาทางเศรษฐกิจ การหดตัวของการบินในประเทศ โดยเฉพาะภาคเกษตรที่ประสบปัญหาหาค่าพืชผลเกษตรตกต่ำ ทำให้การใช้จ่ายจึงเป็นไปอย่างระมัดระวัง ขณะที่เศรษฐกิจโลกยังคงเปราะบางและมีความเสี่ยงสูง ภายใต้ภาวะการแข่งขันที่รุนแรง อย่างไรก็ตามผู้ประกอบการคาดหวังต่อมาตรการกระตุ้นเศรษฐกิจ
- ❖ ดัชนี CCI ปรับตัวลดลง เนื่องจากผู้บริโภคมีความกังวลต่อความไม่แน่นอนของการฟื้นตัวของเศรษฐกิจไทย เนื่องจากการส่งออกที่ยังหดตัวอย่างต่อเนื่อง ความกังวลเกี่ยวกับเหตุการณ์ระเบิดบริเวณสี่แยกราชประสงค์ ปัญหาภัยแล้งและราคาพืชผลทางการเกษตร โดยเฉพาะข้าวและยางพาราที่ทรงตัวอยู่ในระดับต่ำ
- ❖ ดัชนี BSI ทรงตัวจากเดือนก่อน และยังคงอยู่ในระดับต่ำกว่าฐานที่ 100 สะท้อนความกังวลของผู้ประกอบการต่อกิจกรรมทางเศรษฐกิจในประเทศที่ยังอ่อนแอ

ดัชนีผลผลิตอุตสาหกรรม SMEs รายเดือน

❖ ดัชนีผลผลิตอุตสาหกรรม SMEs รายเดือน (ณ เดือนสิงหาคม 2558)

ดัชนีผลผลิตอุตสาหกรรม SMEs เดือนสิงหาคม 2558



ที่มา : สำนักงานเศรษฐกิจอุตสาหกรรม

ประมวลโดย : สำนักงานส่งเสริมวิสาหกิจขนาดกลางและขนาดย่อม

หมายเหตุ : (*) เป็นดัชนีรวมเบื้องต้นของ 33 อุตสาหกรรม

	เดือนสิงหาคม		
	ดัชนี (*)	อัตราการเปลี่ยนแปลงเมื่อเทียบกับเดือนก่อน (%)	อัตราการเปลี่ยนแปลงเมื่อเทียบกับเดือนเดียวกันของปีก่อน (%)
ดัชนีผลิต (มูลค่าเพิ่ม)	78.00	-4.67	-3.08
ดัชนีผลผลิต (มูลค่าผลผลิต)	98.94	-3.52	-0.58
ดัชนีการส่งสินค้า	97.54	-0.40	0.39
ดัชนีสินค้าสำเร็จรูปคงคลัง	187.50	0.31	-0.38
ดัชนีอัตราส่วนสินค้าสำเร็จรูปคงคลัง	269.61	-13.92	-8.97
ดัชนีแรงงานในภาคอุตสาหกรรม	51.65	-0.20	-9.74
ดัชนีผลิตภาพแรงงานอุตสาหกรรม	162.73	-9.31	-5.37
อัตราการใช้จ่ายการลงทุน	39.62		

ดัชนีผลผลิตอุตสาหกรรม (มูลค่าเพิ่ม) SMEs เดือน สิงหาคม 2558 อยู่ที่ระดับ 78.00 ปรับตัวลดลงร้อยละ 4.67 เมื่อเทียบกับเดือนก่อน และลดลงร้อยละ 3.08 เมื่อเทียบกับช่วงเดียวกันของปีก่อนและมีอัตราการใช้จ่ายการลงทุนที่ 39.62

พบว่า มีเพียง ดัชนีสินค้าสำเร็จรูปคงคลัง ดัชนีอัตราส่วนสินค้าสำเร็จรูปคงคลัง มีทิศทางที่เพิ่มขึ้น ส่วน ดัชนีผลผลิต (มูลค่าผลผลิต) ดัชนีการส่งสินค้า ดัชนีอัตราส่วนสินค้าสำเร็จรูปคงคลัง ดัชนีแรงงานในภาคอุตสาหกรรม ดัชนีผลิตภาพแรงงานอุตสาหกรรม กับมีค่าลดลง เมื่อเทียบกับเดือนที่ผ่านมา

ที่มา : สำนักงานเศรษฐกิจอุตสาหกรรม

ประมวลโดย : สำนักงานส่งเสริมวิสาหกิจขนาดกลางและขนาดย่อม

หมายเหตุ : (*) เป็นดัชนีรวมเบื้องต้นของ 33 อุตสาหกรรม

ดัชนีผลผลิตอุตสาหกรรม SMEs รายเดือน

❖ ดัชนีผลผลิตอุตสาหกรรม SMEs เฉลี่ย ระหว่างเดือนมกราคม ถึง สิงหาคม 2558 (ณ เดือนสิงหาคม 2558)

ดัชนีผลผลิตอุตสาหกรรม SMEs เฉลี่ย เทียบกับช่วงเดียวกันของปีก่อน

	ปี 2557 (ม.ค. - ส.ค.)	ปี 2558* (ม.ค. - ส.ค.)	อัตราการ เปลี่ยนแปลง
ดัชนีผลผลิต (มูลค่าเพิ่ม)	81.87	79.58	-2.79
ดัชนีผลผลิต (มูลค่าผลผลิต)	102.68	101.12	-1.52
ดัชนีการส่งสินค้า	100.41	99.11	-1.29
ดัชนีสินค้าสำเร็จรูปคงคลัง	183.29	186.27	1.62
ดัชนีอัตราส่วนสินค้าสำเร็จรูปคงคลัง	290.06	287.25	-0.97
ดัชนีแรงงานในภาคอุตสาหกรรม	57.36	52.23	-8.95
ดัชนีผลิตภาพแรงงานอุตสาหกรรม	182.00	182.00	0.00
อัตราการใช้กำลังการผลิต	42.39	41.25	

ดัชนีผลผลิตอุตสาหกรรม SMEs (มูลค่าเพิ่ม) เฉลี่ยปี 2558 (ม.ค.-ส.ค.) อยู่ที่ระดับ 79.58 ลดลงร้อยละ 2.79 จากช่วงเดียวกันของปีที่ผ่านมา ที่ดัชนีมีค่าเฉลี่ยเท่ากับ 81.87 สอดคล้องกับการลดลงของการใช้อัตราการผลิตเฉลี่ยเดือน (ม.ค.-ส.ค.) ปี 2557 ที่ระดับ 42.39 เหลือ ระดับที่ 41.25 ในปี 2558 โดยการลดลงของการใช้อัตราการผลิตของไทยนั้นเป็นไปในทิศทางเดียวกันกับการส่งออกของสินค้าอุตสาหกรรมของไทยที่ลดลงตามสภาวะการเศรษฐกิจโลกที่ยังมีทิศทางที่ลดลงอย่างต่อเนื่อง

ที่มา : สำนักงานเศรษฐกิจอุตสาหกรรม

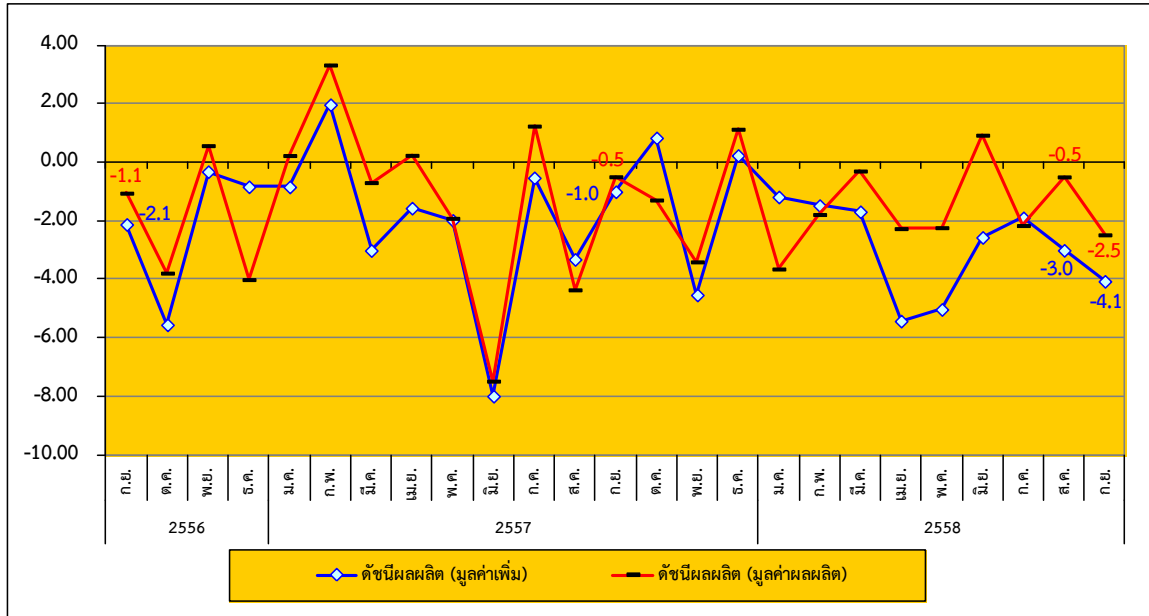
ประมวลโดย : สำนักงานส่งเสริมวิสาหกิจขนาดกลางและขนาดย่อม

หมายเหตุ : (*) เป็นดัชนีรวมเบื้องต้นของ 33 อุตสาหกรรม

ดัชนีผลผลิตอุตสาหกรรม SMEs รายเดือน

❖ ดัชนีผลผลิตอุตสาหกรรม SMEs รายเดือน (ณ เดือนสิงหาคม 2558)

อัตราการขยายตัวของดัชนีผลผลิตอุตสาหกรรม SMEs (ณ เดือนสิงหาคม 2558) Y-O-Y



ที่มา : สำนักงานเศรษฐกิจอุตสาหกรรม

ประมวลโดย : สำนักงานส่งเสริมวิสาหกิจขนาดกลางและขนาดย่อม

อัตราการขยายตัวของดัชนีผลผลิตถ่วงน้ำหนัก (มูลค่าเพิ่ม) ในช่วงเดือนสิงหาคม 2556 – สิงหาคม 2558 นั้นยังมีแนวโน้มลดลงอย่างต่อเนื่อง เมื่อพิจารณาจากอัตราการขยายตัวของดัชนีผลผลิตถ่วงน้ำหนัก (มูลค่าเพิ่ม) ในเดือนสิงหาคม 2558 พบว่ายังคงลดลงเมื่อเทียบกับช่วงเดียวกันของปีก่อนร้อยละ 3.08

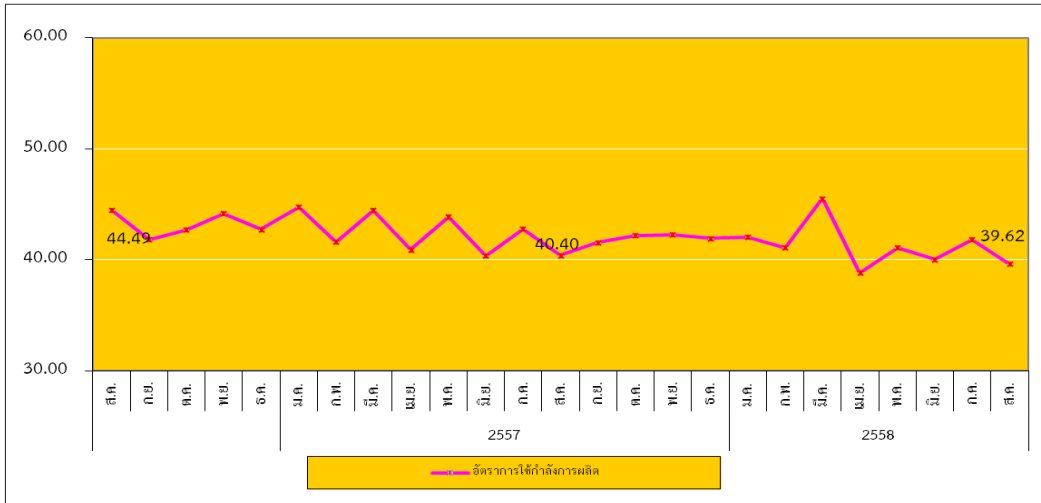
สำหรับอุตสาหกรรมที่มีค่าดัชนีดัชนีผลผลิตถ่วงน้ำหนัก (มูลค่าเพิ่ม) ลดลง 5 ลำดับแรกได้แก่ การผลิตอุปกรณ์และเครื่องอุปกรณ์วิทยุ โทรทัศน์ และการสื่อสาร การฟอกและตกแต่งหนังฟอก รวมทั้งการผลิตกระเป๋าเดินทาง กระเป๋าถือ อานม้า เครื่องเทียมลาก และรองเท้า การผลิตไม้และผลิตภัณฑ์จากไม้และไม้ก๊อก ยกเว้นเฟอร์นิเจอร์ การผลิตเฟอร์นิเจอร์ รวมทั้งการผลิตซึ่งมิได้จัดประเภทไว้ในที่อื่น และ การผลิตกระดาษและผลิตภัณฑ์กระดาษ ตามลำดับ

ส่วนอัตราการขยายตัวของดัชนีผลผลิตถ่วงน้ำหนัก (มูลค่าผลผลิต) ในช่วงเดือนสิงหาคม 2556 – สิงหาคม 2558 ก็เป็นไปในทิศทางเดียวกันกับ ดัชนีผลผลิตถ่วงน้ำหนัก (มูลค่าเพิ่ม) ที่ยังคงมีแนวโน้มที่ลดลง พิจารณาจากอัตราการขยายตัวในเดือนสิงหาคม 2558 ที่ยังคงลดลงเมื่อเทียบกับช่วงเดียวกันของปีก่อนร้อยละ 0.58

ดัชนีผลผลิตอุตสาหกรรม SMEs รายเดือน

❖ ดัชนีผลผลิตอุตสาหกรรม SMEs รายเดือน (ณ เดือนสิงหาคม 2558)

อัตราการใช้จ่ายกำลังการผลิตของอุตสาหกรรม SMEs (มกราคม 2556 – สิงหาคม 2558)



ที่มา : สำนักงานเศรษฐกิจอุตสาหกรรม

ประมวลโดย : สำนักงานส่งเสริมวิสาหกิจขนาดกลางและขนาดย่อม

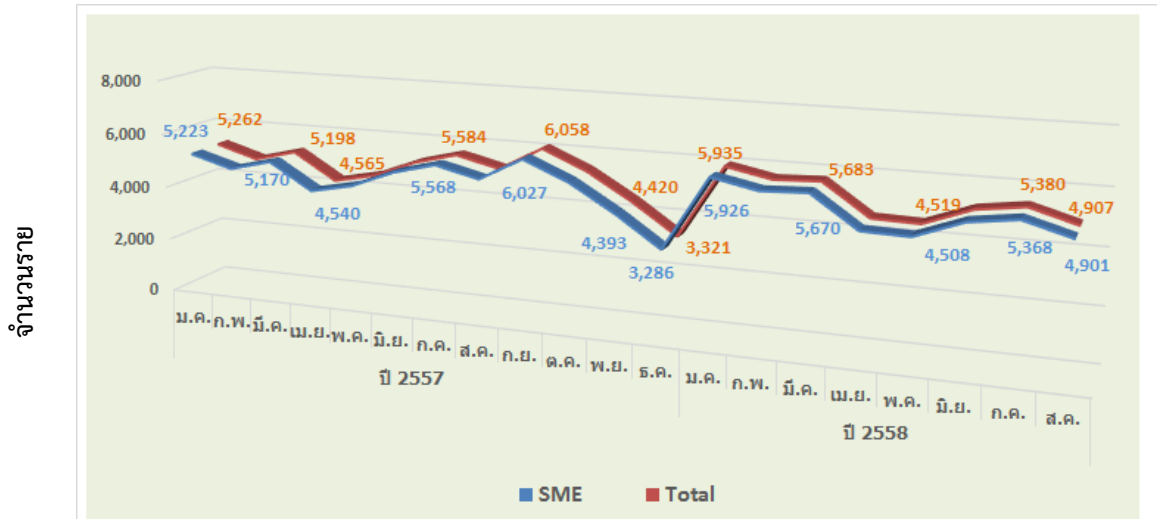
อัตราการใช้จ่ายกำลังการผลิต (Capacity Utilization) สะท้อนถึงอัตราการใช้ทรัพยากรในการผลิตสินค้า โดยแนวโน้มและการเคลื่อนไหวของอัตราการใช้จ่ายกำลังการผลิตของ SMEs ระหว่าง สิงหาคม 2556 – สิงหาคม 2558 มีแนวโน้มที่ปรับตัวลดลงสอดคล้องกับ MPI ที่ยังคงมีทิศทางที่ลดลง โดยพิจารณาจากอัตราการใช้จ่ายกำลังการผลิต ที่ยังคงมีทิศทางที่ลดลง จาก 40.40 ในเดือนสิงหาคม 2557 ที่ผ่านมามีระดับ 39.62 ในเดือน สิงหาคม 2558

เมื่อเทียบกับเดือนเดียวกันของปีก่อนพบว่าผู้ประกอบการที่มีการใช้จ่ายกำลังการผลิตที่ลดลง 5 ลำดับแรก ได้แก่ การผลิตอุปกรณ์และเครื่องอุปกรณวิทย์ เทคโนโลยี และการสื่อสาร การผลิตไม้และผลิตภัณฑ์จากไม้และไม้ก๊อก ยกเว้นเฟอร์นิเจอร์ รวมทั้งการผลิตสิ่งของที่ทำจากฟางและวัสดุอีกสานอื่นๆ การผลิตเฟอร์นิเจอร์ รวมทั้งการผลิตซึ่งมิได้จัดประเภทไว้ในที่อื่น การฟอกและตกแต่งหนังฟอก รวมทั้งการผลิตกระเป๋าเดินทาง กระเป๋าถือ อานม้า เครื่องเทียมลาก และรองเท้า และ การผลิตผลิตภัณฑ์จากแร่โลหะ ตามลำดับ

การจัดตั้งและยกเลิกกิจการ ประจำเดือนสิงหาคม 2558

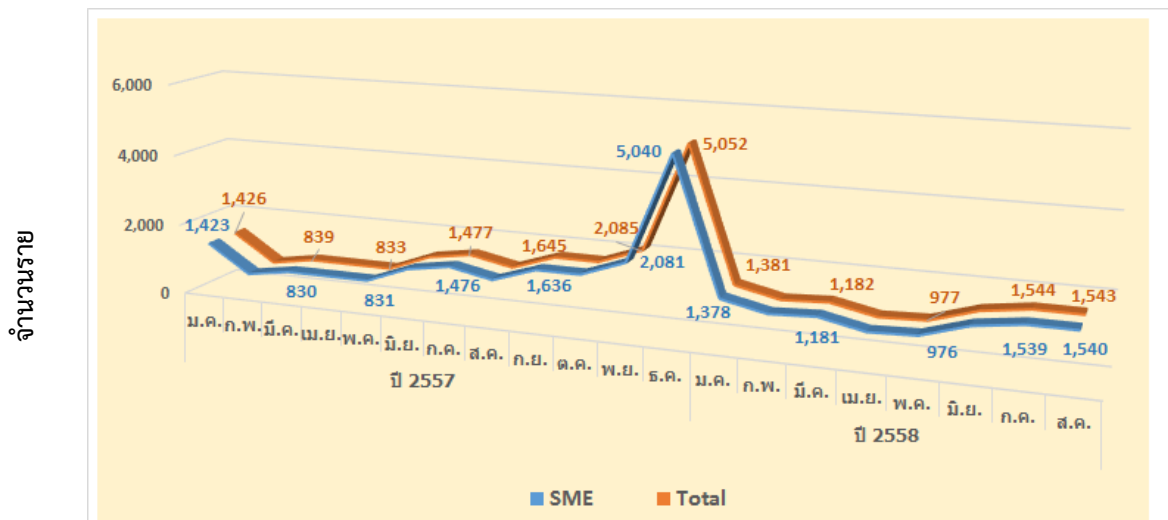
❖ การจัดตั้งและยกเลิกกิจการ

การจัดตั้งกิจการ รายเดือน (มกราคม 2557 – สิงหาคม 2558)



ที่มา : กรมพัฒนาธุรกิจการค้า
ประมวลผลโดย สำนักงานส่งเสริมวิสาหกิจขนาดกลางและขนาดย่อม

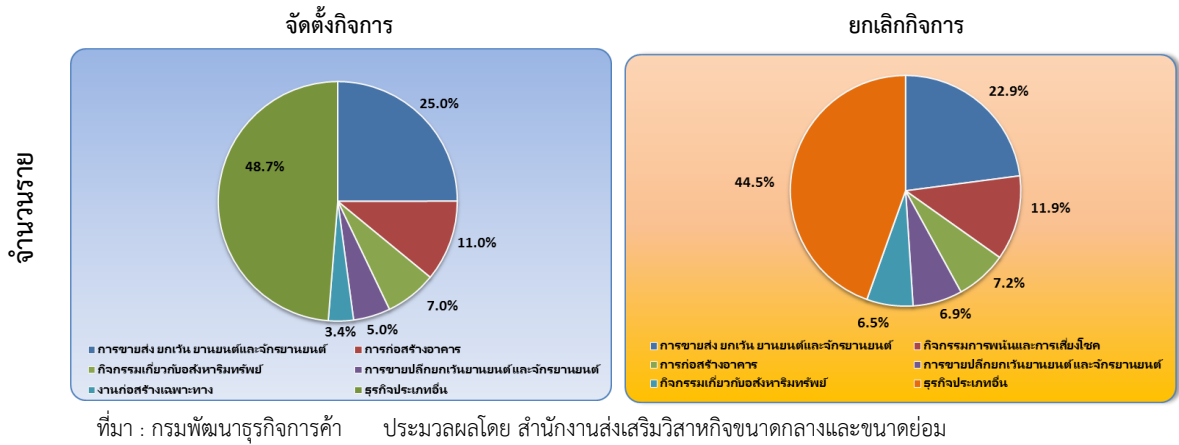
การยกเลิกกิจการ รายเดือน (มกราคม 2557 – สิงหาคม 2558)



ที่มา : กรมพัฒนาธุรกิจการค้า
ประมวลผลโดย สำนักงานส่งเสริมวิสาหกิจขนาดกลางและขนาดย่อม

การจัดตั้งและยกเลิกกิจการ

การจัดตั้งและสิ้นสุดสภาพกิจการ รายเดือน (เดือนสิงหาคม 2558)

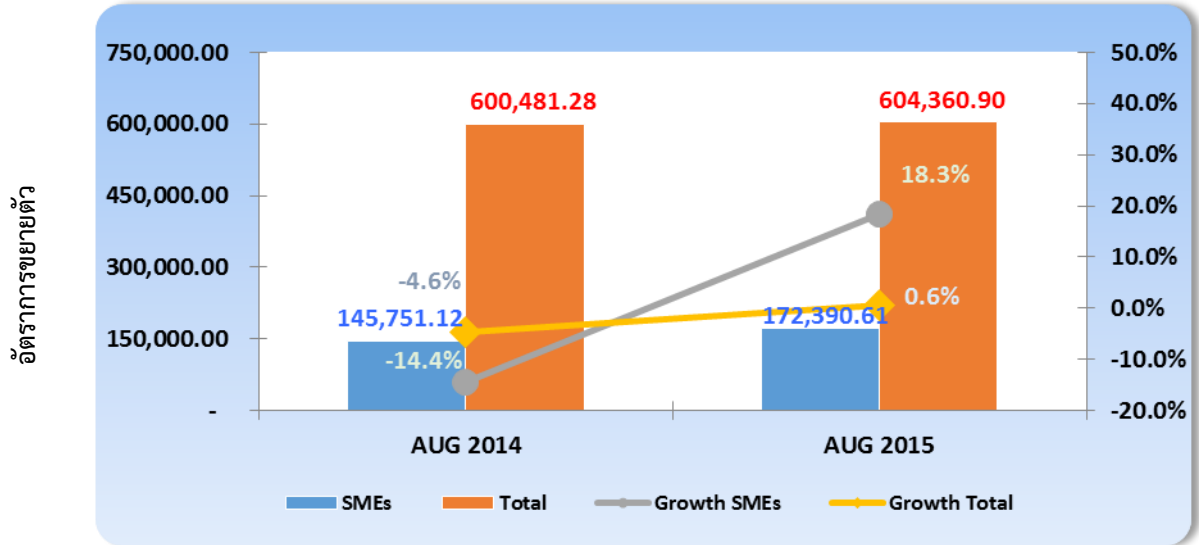


การจัดตั้งและยกเลิกกิจการเดือนสิงหาคม 2558 มีกิจการที่จัดตั้งใหม่ในเดือนนี้จำนวน 4,901 ราย มีการยกเลิกกิจการจำนวน 1,540 ราย โดยกิจการใหม่ที่จัดตั้ง ส่วนใหญ่อยู่ในหมวดการขนส่ง ยกเว้น ยานยนต์และจักรยานยนต์ ร้อยละ 25.0 รองลงมาอยู่ในหมวดการก่อสร้างอาคาร ร้อยละ 11.0 ส่วนการยกเลิกกิจการนั้น ส่วนใหญ่จะอยู่ในหมวดการขนส่ง ยกเว้น ยานยนต์และจักรยานยนต์ ร้อยละ 22.9 รองลงมาคือหมวดการขายสลากกินแบ่ง ร้อยละ 11.9

การค้าระหว่างประเทศของประเทศ และวิสาหกิจขนาดกลางและขนาดย่อม

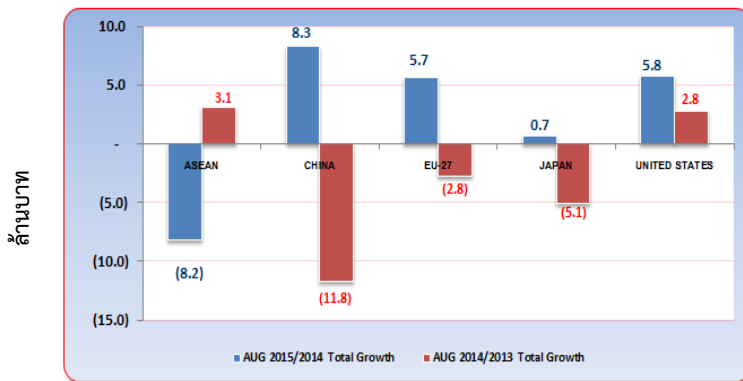
❖ การส่งออกของประเทศ

มูลค่าและอัตราการขยายตัวของการส่งออกของประเทศและ SMEs (เดือนสิงหาคม 2558)



ที่มา : กรมศุลกากร ประมวลผลโดย สำนักงานส่งเสริมวิสาหกิจขนาดกลางและขนาดย่อม

อัตราการขยายตัวการส่งออกของประเทศ (เดือนสิงหาคม 2558)



ที่มา : กรมศุลกากร
ประมวลผลโดย สำนักงานส่งเสริมวิสาหกิจขนาดกลางและขนาดย่อม

ส่วนสินค้าส่งออกที่สำคัญของประเทศในเดือนสิงหาคม 2558 ได้แก่สินค้าในหมวดเครื่องจักร และคอมพิวเตอร์และอุปกรณ์ รองลงมา ได้แก่ หมวดอุปกรณ์ไฟฟ้าและส่วนประกอบ และหมวดยานยนต์ และส่วนประกอบ เป็นต้น

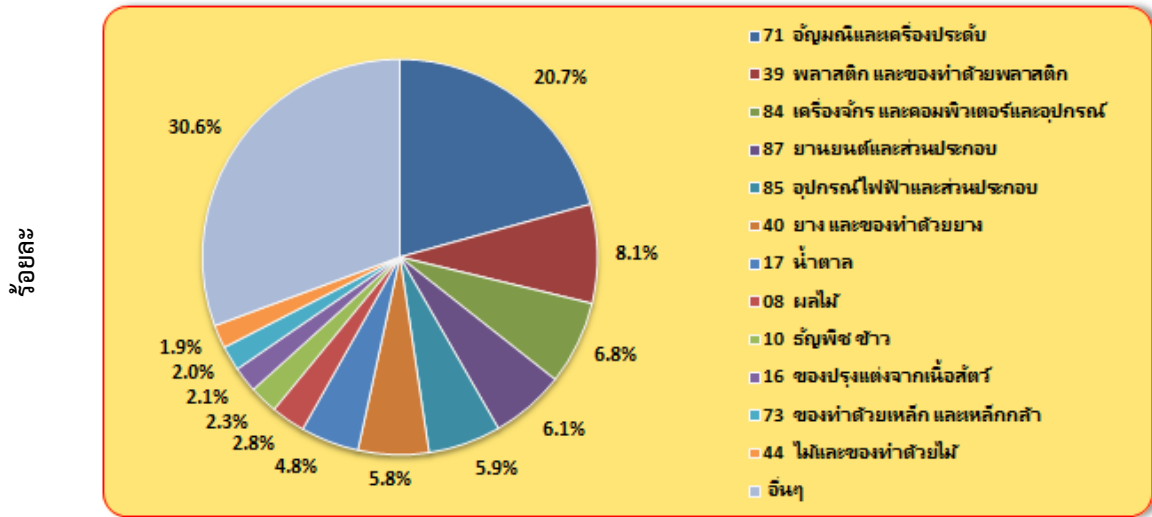
การส่งออกของประเทศเดือนสิงหาคม 2558 มีมูลค่า 604,360.90 ล้านบาท ขยายตัวจากเดือนเดียวกันของปีก่อนร้อยละ 0.6 และเมื่ออยู่ในรูปดอลลาร์สหรัฐ กลับหดตัวร้อยละ 6.7 เนื่องจากภาพรวมเศรษฐกิจโลกและตลาดคู่ค้าหลักในปัจจุบันที่ชะลอตัว โดยเฉพาะสหรัฐฯ สหภาพยุโรป ญี่ปุ่น และจีน ส่งผลให้การนำเข้าของเกือบทุกประเทศทั่วโลกยังคงหดตัว โดยเฉพาะอย่างยิ่งการนำเข้าของประเทศคู่ค้าสำคัญ อาทิ กลุ่มตลาดอาเซียน เกาหลีใต้ สหราชอาณาจักร เป็นต้น

สำหรับตลาดคู่ค้าสำคัญในเดือนนี้ มีการขยายตัวเพิ่มขึ้นหลายประเทศ เช่น ประเทศจีน สหรัฐอเมริกา กลุ่มสหภาพยุโรป และญี่ปุ่น ที่มีขยายตัวร้อยละ 8.3 5.8 5.7 และ 0.7 ตามลำดับ ส่วนกลุ่มประเทศอาเซียนกลับหดตัวลงร้อยละ 8.2 ตามลำดับ

การค้าระหว่างประเทศของวิสาหกิจขนาดกลางและขนาดย่อม

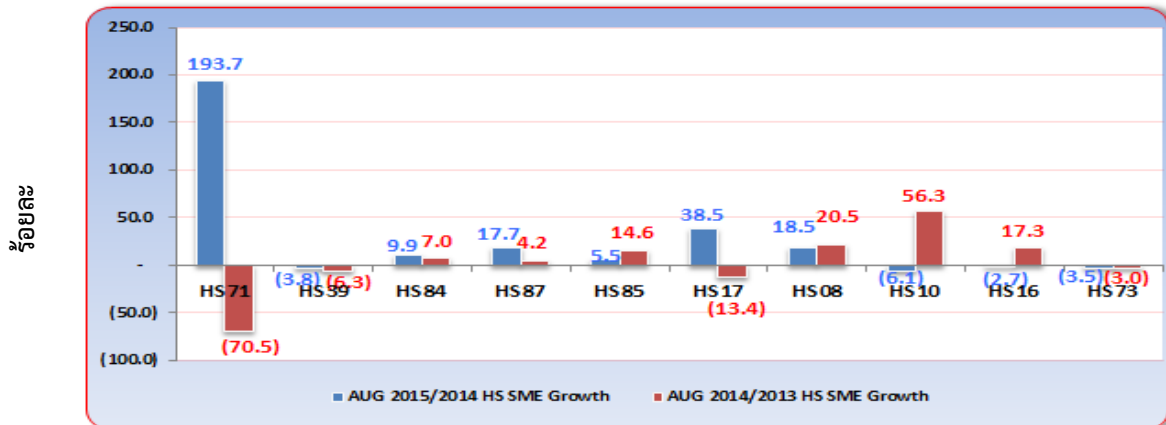
❖ การส่งออกของวิสาหกิจขนาดกลางและขนาดย่อม

สัดส่วนมูลค่าการส่งออกของวิสาหกิจขนาดกลางและขนาดย่อม จำแนกสินค้าสำคัญ (เดือนสิงหาคม 2558)



ที่มา : กรมศุลกากร ประมวลผลโดย สำนักงานส่งเสริมวิสาหกิจขนาดกลางและขนาดย่อม

อัตราการขยายตัวของวิสาหกิจขนาดกลางและขนาดย่อม จำแนกตามหมวดสินค้าสำคัญ (เดือนสิงหาคม 2558)

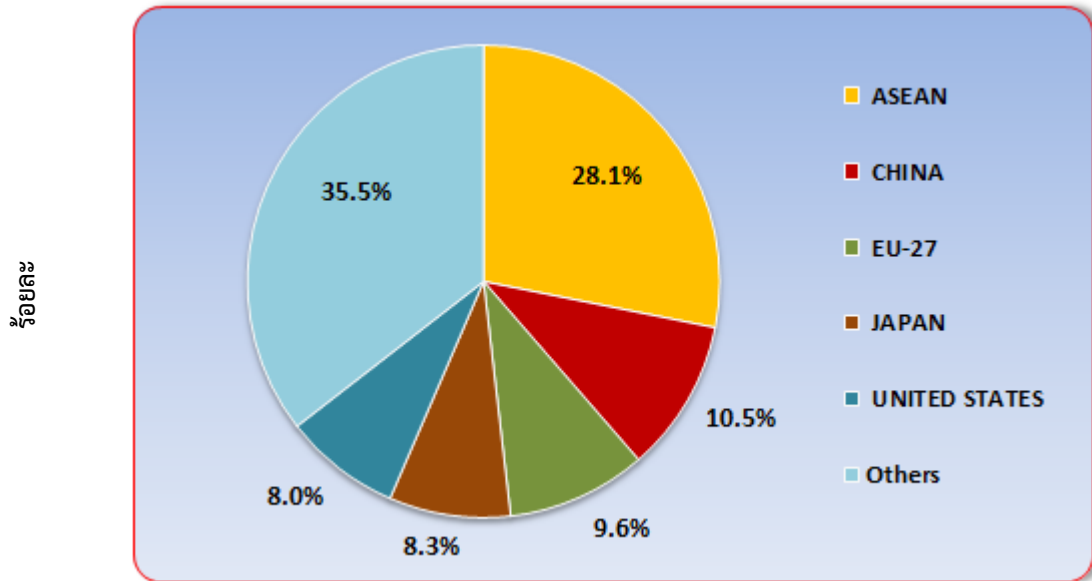


ที่มา : กรมศุลกากร ประมวลผลโดย สำนักงานส่งเสริมวิสาหกิจขนาดกลางและขนาดย่อม

สัดส่วนของการส่งออกของ SMEs เดือนสิงหาคม 2558 จำแนกหมวดสินค้าสำคัญ พบว่า สินค้าที่มีสัดส่วนสูงที่สุดอยู่ในหมวดอัญมณี และเครื่องประดับ มีสัดส่วนร้อยละ 20.7 รองลงมาอยู่ในหมวดพลาสติก และของทำด้วยพลาสติก มีสัดส่วนอยู่ที่ร้อยละ 8.1 ส่วนสินค้าอุตสาหกรรมเช่น เครื่องจักร และคอมพิวเตอร์และอุปกรณ์ มีสัดส่วนร้อยละ 6.8 สำหรับหมวดสินค้าสำคัญที่มีอัตราการขยายตัวสูงเมื่อเทียบกับเดือนเดียวกันของปีก่อน ได้แก่ หมวดอัญมณี และเครื่องประดับ หมวดยาง และของทำด้วยยาง ซึ่งมีอัตราการขยายตัวร้อยละ 193.7 รองลงมาคือ หมวดน้ำตาล และหมวดผลไม้ ซึ่งมีอัตราการขยายตัวร้อยละ 38.5 และ 18.5 ตามลำดับ

การค้าระหว่างประเทศของวิสาหกิจขนาดกลางและขนาดย่อม

สัดส่วนการส่งออกของวิสาหกิจขนาดกลางและขนาดย่อม จำแนกตามประเทศคู่ค้า (เดือนสิงหาคม 2558)



ที่มา : กรมศุลกากร ประมวลผลโดย สำนักงานส่งเสริมวิสาหกิจขนาดกลางและขนาดย่อม

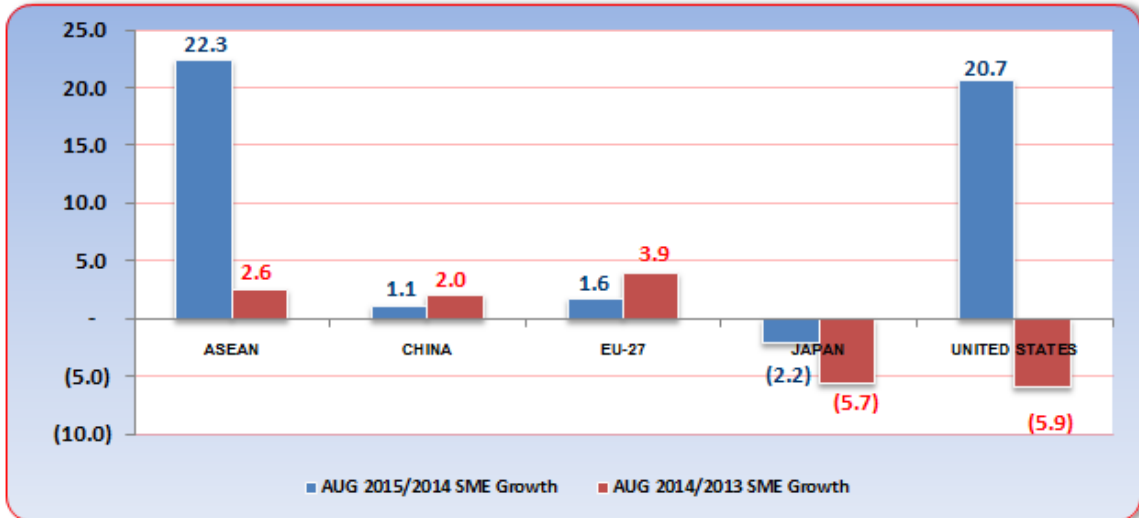
❖ การส่งออกของวิสาหกิจขนาดกลางและขนาดย่อม

การส่งออกของ SMEs เดือนสิงหาคม 2558 จำแนกตามตลาดคู่ค้าสำคัญในการส่งออก พบว่า กลุ่มประเทศอาเซียน มีสัดส่วนการส่งออกสูงที่สุด คิดเป็นร้อยละ 28.1 ของการส่งออกรวมของ SMEs รองลงมาได้แก่ ประเทศจีน สัดส่วนร้อยละ 10.5 กลุ่มประเทศสหภาพยุโรป (EU-27) มีสัดส่วนร้อยละ 9.6 ประเทศญี่ปุ่น มีสัดส่วนร้อยละ 8.3 และประเทศสหรัฐอเมริกา มีสัดส่วนการส่งออกร้อยละ 8.0 ของการส่งออกรวมของ SMEs ตามลำดับ

การค้าระหว่างประเทศของวิสาหกิจขนาดกลางและขนาดย่อม

❖ การส่งออกของวิสาหกิจขนาดกลางและขนาดย่อม

อัตราการขยายตัวจำแนกประเทศที่สำคัญ (เดือนสิงหาคม 2558)



ที่มา : กรมศุลกากร

ประมวลผลโดย สำนักงานส่งเสริมวิสาหกิจขนาดกลางและขนาดย่อม

การส่งออกของ SMEs จำแนกตามตลาดคู่ค้าที่สำคัญ ในเดือนสิงหาคม 2558 พบว่า เกือบทุกประเทศมีการขยายตัว เช่น กลุ่มประเทศอาเซียน ประเทศสหรัฐอเมริกา กลุ่มประเทศสหภาพยุโรป (EU-27) และประเทศจีน ที่มีการขยายตัวเพิ่มขึ้น ร้อยละ 22.3 20.7 1.6 และ 1.1 ตามลำดับ ยกเว้นประเทศญี่ปุ่น ที่มีการหดตัวลงจากเดือนเดียวกันของปีก่อนร้อยละ 2.2

สำหรับมูลค่าการส่งออกของ SMEs ตามตลาดคู่ค้าที่สำคัญ พบว่า SMEs ไทย มีมูลค่าการส่งออกไปยังกลุ่มประเทศอาเซียนมากที่สุด มีมูลค่า 48,498.27 ล้านบาท โดยสินค้าส่งออกสำคัญ ได้แก่ หมวดอัญมณีและเครื่องประดับ มีสัดส่วนร้อยละ 18.0 ของการส่งออกรวมของ SMEs รองลงมาคือหมวดน้ำตาล และหมวดพลาสติก และของทำด้วยพลาสติก มีสัดส่วนร้อยละ 9.5 และ 8.1 ตามลำดับ สำหรับสภาวะการส่งออกในตลาดจีน พบว่ามีมูลค่าการส่งออกขยายตัว เกิดจากการขยายตัวของกลุ่มสินค้าสำคัญ ได้แก่ หมวดอัญมณีและเครื่องประดับ ที่ขยายตัวสูงถึงร้อยละ 361.8 รองลงมาคือ หมวดน้ำตาล และหมวดยาง และของทำด้วยยาง ตามลำดับ ส่วนการส่งออกในตลาดสหรัฐอเมริกา มีมูลค่าการส่งออกขยายตัวเพิ่มสูงขึ้น โดยสินค้าที่มีการขยายตัวสูง ได้แก่ หมวดยาง และของทำด้วยยาง หมวดของปรุงแต่งทำจากพืชผัก ที่มีการขยายตัวร้อยละ 248.7 และ 28.8 ตามลำดับ สำหรับกลุ่มสหภาพยุโรป (EU-27) มีมูลค่าการส่งออกขยายตัวเช่นกัน โดยสินค้าที่ขยายตัวสูง ได้แก่ หมวดยานยนต์และส่วนประกอบ และหมวดเครื่องจักร และคอมพิวเตอร์และอุปกรณ์ มีการขยายตัวสูงร้อยละ 60.8 และ 46.8 ตามลำดับ ส่วนการส่งออกในตลาดประเทศญี่ปุ่น พบว่า มูลค่าการส่งออกหดตัว เกิดจากการหดตัวสูงของสินค้าในหมวดพลาสติก และของทำด้วยพลาสติก ที่มีการหดตัวร้อยละ 28.3 ส่วนกลุ่มสินค้าสำคัญที่ขยายตัวสูง ได้แก่ น้ำตาล และหมวดยาง และของทำด้วยยาง ที่มีการขยายตัวร้อยละ 84.2 และ 20.5 ตามลำดับ